

مقایسه تأثیر سه حشره کش و رها سازی بال توری سبز [*Chrysoperla carnea* (Steph.)] علیه سفیدبالک گلخانه (*Trialeurodes vaporariorum* West.)

زینت احمدزاده و بیژن حاتمی^۱

چکیده

سفیدبالک گلخانه (*Trialeurodes vaporariorum* West.) یکی از آفات مهم گیاهان زراعی و زینتی در مزارع و گلخانه هاست، که عموماً با استفاده از سموم شیمیایی و عوامل کنترل بیولوژیک با آن مبارزه می شود. در این پژوهش، به طور جداگانه تأثیر رها سازی تخم بال توری سبز [*Chrysoperla carnea* (Steph.)] درون کیسه های مخصوص به نام کرایوبگ علیه پوره آفت در نسبت های رها سازی ۱:۱، ۱:۵، ۱:۱۰، ۱:۱۵ و ۱:۲۰ (شکار:شکارگر)، و نیز اثر سه حشره کش کونفیدر (محلول غلیظ قابل حل در آب ۳۵ درصد)، پرمترین (امولسیون ۲۵ درصد) و دیمیلین (پودر قابل حل در آب ۲۵ درصد)، به ترتیب در غلظت های ۰/۳ میلی لیتر، ۰/۳ میلی لیتر و ۰/۱۵ گرم در یک لیتر آب، بر جمعیت پوره های آفت روی گیاه گوجه فرنگی بررسی شد. در یک آزمایش، تخم بال توری در نسبت های مختلف روی ۱۵۰ پوره از سنین مختلف آفت رها شد، و تیمار شاهد نیز شامل کیسه بدون تخم بود. یازده روز بعد، میزان مرگ و مسیر پوره های آفت در اثر شکارگری بال توری سبز محاسبه گردید. در آزمایش دیگر، تأثیر سه حشره کش فوق بررسی و در تیمار شاهد فقط آب پاشیده شد. هر دو آزمایش در چارچوب طرح بلوک کامل تصادفی با چهار تکرار و در شرایط گلخانه با میانگین دمای 25 ± 5 درجه سانتی گراد، رطوبت نسبی ۵۰ تا ۶۰ درصد و شرایط نوری ۱۰ ساعت تاریکی و ۱۴ ساعت روشنایی انجام شد. میانگین های داده ها با آزمون چند دامنه ای دانکن مقایسه شدند. نتایج نشان داد که یک بار رها سازی تخم بال توری سبز در نسبت ۱:۱، باعث حداکثر ۵۲/۴۲ درصد مرگ و میر در جمعیت پوره های آفت می شود، و رها سازی های دوباره شکارگر ضروری است. از میان سموم شیمیایی نیز با یک بار سم پاشی، حشره کش کونفیدر با بیشترین تأثیر، حدود ۸۸ درصد مرگ و میر جمعیت آفت را در پی داشت. اگرچه تأثیر حشره کش بیشتر از رها سازی شکارگر بود، ولی هیچ کدام از دو روش باعث کنترل مؤثر آفت نشدند. بنابراین، به نظر می رسد در مبارزه با این آفت، اولاً کاربرد مجدد تیمارها مورد نیاز است، و ثانیاً احتمالاً تلفیق دو روش مبارزه شیمیایی و بیولوژیک باعث نتیجه بهتری خواهد شد.

واژه های کلیدی: سفیدبالک گلخانه، بال توری سبز، نسبت رها سازی، کونفیدر، پرمترین، دیمیلین

۱. به ترتیب دانشجوی سابق کارشناسی ارشد و دانشیار حشره شناسی، دانشکده کشاورزی، دانشگاه صنعتی اصفهان

مقدمه

جمله ترکیبات پایروترویدی و ترکیبات نسبتاً جدید ایمیداکلوپرید استفاده می‌شود (۱۲، ۱۳، ۱۴ و ۱۸). در این پژوهش کارایی بال‌توری سبز در کنترل بیولوژیک، و هم‌چنین سه حشره‌کش در کنترل شیمیایی، به طور جداگانه علیه پوره‌های سفیدبالک گلخانه ارزیابی گردید.

مواد و روش‌ها

شرایط آزمایش

این آزمایش در گلخانه‌ای به ابعاد ۲۰×۲×۲/۵ متر و با میانگین دمای ۲۵±۵ درجه سانتی‌گراد، رطوبت نسبی ۵۰ تا ۶۰ درصد و دوره نوری ۱۰ ساعت تاریکی و ۱۴ ساعت روشنایی انجام شد. گیاه میزبان، گوجه فرنگی (*Lycopersion esculentum*) واریته Early urban در مرحله ۶-۷ برگی بود، که هر گیاه در یک قفس توری ۵۰ مش به ابعاد ۷۰×۴۰×۴۰ سانتی‌متر قرار داشت.

برای تشکیل جمعیتی از تمام سنین پورگی آفت (چهار سن پورگی) سفیدبالک گلخانه در یک زمان، بر اساس پژوهش‌های قبلی (۴)، پنج جفت حشره کامل نر و ماده طی چهار بار به فواصل ۴۸ ساعت رها سازی شد، به طوری که ۱۹-۲۰ روز پس از نخستین رهاسازی، همه مراحل پورگی آفت روی گیاه میزبان دیده می‌شد. پس از هر مرحله رها سازی، مدت ۲۴ ساعت به حشرات کامل فرصت تخم‌گذاری داده و سپس حذف می‌شدند. هم‌چنین، در هر آزمایش حذف پوره‌های اضافی آفت روی گیاه میزبان با استفاده از سوزن ظریف و برس شماره دو صفر (00) انجام شد.

تخم‌های مورد نیاز بال‌توری سبز از محل طرح پژوهشی پرورش انبوه بال‌توری سبز در دانشکده کشاورزی دانشگاه صنعتی اصفهان تهیه گردید.

کارایی بال‌توری سبز علیه مخلوطی از سنین مختلف پورگی سفیدبالک گلخانه در نسبت‌های مختلف رها سازی

روی هر گیاه گوجه فرنگی با مشخصات بالا، در هر تکرار ۱۵۰ پوره از سنین مختلف سفیدبالک گلخانه باقی گذاشته شد و

سفیدبالک گلخانه (*Trialeurodes vaporariorum* West.) یکی از مهم‌ترین آفات موجود در گلخانه‌های گیاهان زیتسی و صیفی‌جات نظیر خیار و گوجه فرنگی است (۳، ۱۱ و ۱۶) که با تغذیه از شیرۀ گیاهی، ترشح عسلک و انتقال بیماری‌های ویروسی باعث کاهش کیفیت و مقدار عملکرد این گیاهان می‌شود (۴ و ۱۱). مبارزه با این آفت به دو روش بیولوژیک و شیمیایی صورت می‌گیرد (۷، ۸ و ۱۱).

فعالیت بال‌توری‌های سبز، به ویژه گونه *Chrysoperla carnea* (Steph.) به عنوان یکی از مهم‌ترین شکارگرهای عمومی فعال در کنترل بیولوژیک آفات مختلف، از جمله سفیدبالک‌ها در مزارع، گلخانه‌ها و کشت‌های زیر پوشش در مناطق مختلف دنیا و ایران توجه خاصی را به خود جلب کرده است (۱، ۲، ۱۱ و ۱۷). به هر حال، نتایج متفاوتی از بررسی‌های پژوهندگان مختلف (۷، ۸، ۱۴ و ۱۵) در زمینۀ استفاده از بال‌توری سبز برای کنترل سفیدبالک در گلخانه و مزارع گزارش شده است.

اگرچه برنامه‌های کنترل بیولوژیک علیه این آفت، با به کارگیری دشمنان طبیعی فعال آن همچون پارازیتوئیدهای *Encarsia formosa* G. و بال‌توری سبز در بسیاری از نقاط دنیا اجرا شده است، ولی هنوز استفاده از حشره‌کش در مبارزه با سفیدبالک گلخانه ضروری است، به ویژه که به راحتی روی محصولات خارج از گلخانه نیز شیوع پیدا می‌کند. نکته مهم این است که برنامه‌های کنترل بیولوژیک برای گیاهان زیتسی، به دلیل پایین بودن سطح آستانه زیان اقتصادی آفت روی این گیاهان، مشکل است، که این مسئله نیاز استفاده از حشره‌کش را ضروری‌تر می‌سازد (۱۱ و ۱۶).

در هر صورت، روش معمول مورد استفاده کشاورزان در بسیاری از کشورها و به خصوص ایران، هنوز مبارزه شیمیایی علیه این آفت است. در حال حاضر، برای کنترل شیمیایی سفیدبالک‌ها از ترکیبات مختلفی با نحوه عمل متفاوت، مانند تنظیم‌کننده‌های رشد حشرات و حشره‌کش‌های عصبی، از

مقدار حجمی مورد نظر هر یک از سموم از یک سرنگ یک میلی‌لیتری، و برای مقدار وزنی آنها از ترازوی حساس دیجیتالی به دقت ۰/۰۱ میلی‌گرم استفاده شد. محلول پاشی تیمارهای مختلف حشره‌کش با استفاده از یک سم‌پاش دستی خانگی به حجم یک لیتر انجام گرفت.

در نهایت، تأثیر هر یک از تیمارهای فوق در روزهای مختلف پس از سم‌پاشی (۱، ۲، ۳، ۴، ۵، ۷، ۱۰، ۱۴ و ۲۱ روز) با نمونه‌برداری از سه برگچه بالا، وسط و پایین هر گیاه میزبان، و شمارش پوره‌های باقی‌مانده و از بین رفته، و نیز محاسبه درصد مرگ و میر ارزیابی گردید.

در این پژوهش، پوره‌های سنین مختلف سفیدبالک گلخانه، که قهوه‌ای و فلس مانند شده بودند، به عنوان مرگ و میر ناشی از تأثیر حشره‌کش در نظر گرفته شدند (۱۶). به علاوه، حشرات کامل مرده‌ای که در حال خروج از پوسته شفیرگی دیده شدند، چون در زمان پورگی تحت تأثیر حشره‌کش قرار گرفته بودند، به عنوان بخشی از مرگ و میر پورگی ناشی از اثر حشره‌کش محسوب گردیدند.

این آزمایش در چارچوب طرح بلوک کامل تصادفی با چهار تیمار و چهار تکرار انجام شد.

تجزیه و تحلیل داده‌ها

به منظور ملحوظ داشتن مرگ و میر طبیعی پوره‌ها در تیمارهای مختلف و تعیین مقدار واقعی مرگ و میر ناشی از شکارگر و اثر سموم، تمام داده‌ها با استفاده از فرمول ابوت (۵) تصحیح، و سپس با کمک نرم‌افزار SAS تجزیه و تحلیل آماری شده و میانگین‌های مربوط به درصد مرگ و میر پورگی تیمارهای مختلف در هر آزمایش نیز با آزمون چند دامنه‌ای دانکن در سطح احتمال یک درصد مقایسه گردیدند.

نتایج و بحث

کارایی بال‌توری سبز علیه پوره‌های سفیدبالک گلخانه در نسبت‌های مختلف رها سازی
نتایج تجزیه و تحلیل داده‌های مربوط به آزمایش تعیین بهترین

پوره‌های اضافی حذف گردید. تیمارها شامل رها سازی شکارگر به سنین مختلف شکار در پنج نسبت ۱:۱، ۱:۵، ۱:۱۰، ۱:۱۵ و ۱:۲۰، و یک تیمار شاهد بدون رها سازی شکارگر بودند. رها سازی تخم‌های شکارگر با استفاده از کیسه‌های توری مخصوص به نام کرایزوبگ (۱) انجام شد. هر کیسه توری به طول ۱۲ و عرض ۸ سانتی‌متر و دارای ۳۶۰ سوراخ در ۲/۵ سانتی‌متر مربع بود. درون هر کیسه، کاغذی قرار داشت که روی آن تعداد معینی تخم، به ازای هر نسبت رها سازی شمارش و جدا سازی شده بود. در تیمار شاهد نیز کرایزوبگ محتوی کاغذ بدون تخم شکارگر قرار داده شد.

به منظور ارزیابی تأثیر نسبت‌های مختلف رها سازی شکارگر به شکار، تقریباً ۱۱ روز پس از رها سازی تخم‌ها، یعنی پس از پایان دوره فعال لاروی شکارگر، با استفاده از بینوکولار، پوره‌های از بین رفته و باقی‌مانده آفت در کلیه تیمارها شمارش شد. پوره‌های خشک و چروکیده، که به صورت مومیایی درآمده بودند (۱۴)، به عنوان شکارهای از بین رفته ناشی از تغذیه شکارگر محسوب شدند.

این آزمایش در چارچوب طرح بلوک کامل تصادفی با شش تیمار و چهار تکرار انجام شد.

تأثیر سه حشره‌کش مختلف علیه پوره‌های سفیدبالک گلخانه

در این آزمایش هر گیاه گوجه فرنگی، و در مجموع ۱۶ گلدان محتوی گیاه میزبان، آلوده به حدود 400 ± 20 پوره از سنین مختلف سفیدبالک شد. هر گلدان داخل یک قفس گذاشته شد. تیمارها شامل حشره‌کش دیمیلین (پودر و تابل ۲۵ درصد) از گروه تنظیم‌کننده‌های رشد حشرات در غلظت ۰/۱۵ گرم در لیتر، حشره‌کش پرمترین از گروه پایروتروئیدهای مصنوعی (امولسیون ۲۵ درصد) در غلظت ۰/۳ میلی‌لیتر در لیتر، حشره‌کش کونفیدر از ترکیبات ایمیداکلوپرید (با فرمولاسیون محلول غلیظ قابل حل در آب ۳۵ درصد) در غلظت ۰/۳ میلی‌لیتر در لیتر، و یک تیمار شاهد (بدون حشره‌کش و فقط آب پاشی) بودند. غلظت‌ها بر اساس منابع و کاتالوگ‌های مربوط به استفاده تجارتي سموم تعیین شد. برای جدا سازی

نسبت رها سازی ۱:۱ تا ۱:۵ را برای تخم بال توری سبز علیه شته سبز جالیز [*Aphis gossypii* (G.)] در شرایط مشابه گلخانه ای توصیه کرده، تا حدودی مشابهت دارد، ولی به نظر می رسد چنانچه تخم در دسته های کمتری (۵۰ تایی) در هر کیسه روی گیاهان میزبان رها شود، احتمالاً موجب تأثیر بیشتر و بهتر شکارگر می گردد. گرچه نوع آفت و گیاه میزبان در این آزمایش، که از عوامل مؤثر در کارایی شکارگر هستند، با پژوهش رفیعی (۲) تفاوت داشت.

کاهش شیب منحنی های تصحیح نشده و تصحیح شده (شکل ۲) در تیمارهای نسبت های کمتر رها سازی (۱:۱۰، ۱:۱۵ و ۱:۲۰) نیز مؤید کارایی نسبتاً ضعیف لاروهای شکارگر در این تیمارهاست. با توجه به این که هر لارو از تعداد معینی شکار تغذیه می کند، بنابراین کاهش تعداد در نسبت های رها سازی فوق، با وجود تعداد ثابت پوره های آفت، می تواند باعث کاهش کارایی شکارگر روی پوره های آفت شده باشد.

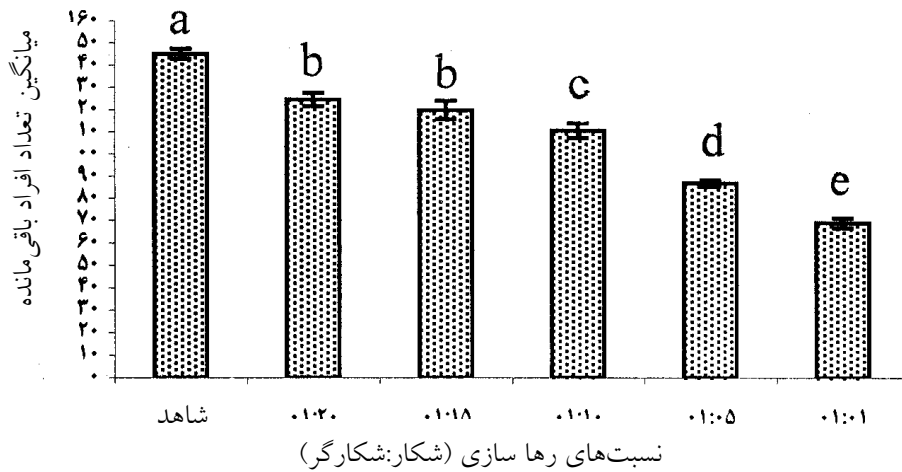
به طور کلی، کاهش شکارگری این شکارگر (بال توری سبز) علیه پوره های سفیدبالک گلخانه ممکن است متأثر از عوامل مختلفی نظیر عدم تفریح تمام تخم ها و تا حدودی هم خواری طبیعی لاروهای تازه تفریح شده و گرسنه به عنوان عوامل اولیه و طبیعی کاهش نسبی کارایی شکارگر باشد (۱۰). نوع شکار نیز در میزان کارایی شکارگر بی تأثیر نیست. به علاوه، کنترل آفاتی همچون سفیدبالک به وسیله بال توری سبز دارای محدودیت هایی است، از جمله کیفیت غذایی به دلیل کم بودن محتوای پروتئینی محلول، کوچکی اندازه پوره ها به ویژه در سنین اولیه پورگی (۱۷)، و نیز وجود پوسته پورگی، که گاهی اوقات نفوذ قطعات دهانی لاروهای شکارگر به درون آن را ناموفق می سازد (۹). اینها از جمله عوامل مؤثری هستند که در انتخاب شکار از طرف شکارگر نقش دارند.

مورفولوژی و نوع گیاه میزبان نیز از نکات قابل ذکری هستند که بدون شک می توانند تأثیر بسزایی در افزایش یا کاهش تأثیر دشمنان طبیعی نظیر بال توری سبز داشته باشند. ثابت شده است لاروهای این شکارگر برای فرار از دما و

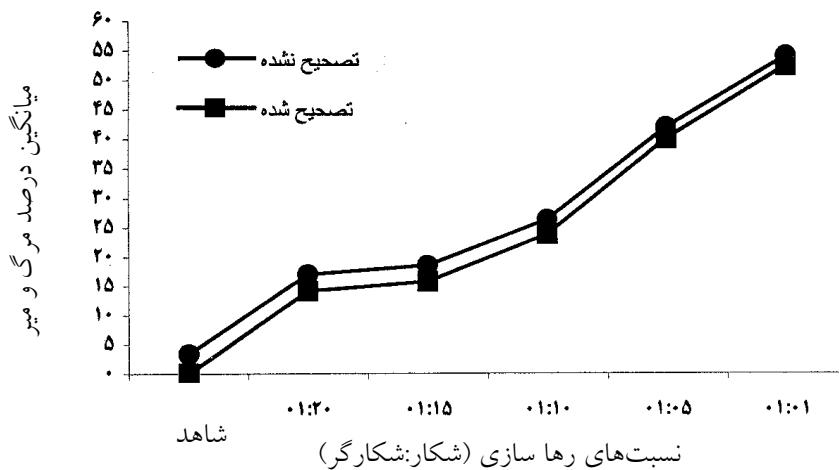
نسبت رها سازی تخم بال توری به پوره های سفیدبالک گلخانه در یک بار رها سازی نشان داد که بین تیمارها اختلاف معنی داری از لحاظ میانگین شمار افراد باقی مانده و درصد شکارگری، در سطح آماری یک درصد وجود دارد (شکل های ۱ و ۲). همان گونه که شکل ۱ نشان می دهد، کمترین میانگین پوره های باقی مانده از ۱۵۰ پوره اولیه مربوط به نسبت رها سازی ۱:۱ تخم شکارگر به پوره آفت بود، و بیشترین این مقدار در نسبت رها سازی ۱:۲۰ پس از تیمار شاهد دیده شد. دیگر تیمارهای نسبت رها سازی نیز با اختلاف معنی داری با این تیمار، تأثیر کمتری در کاهش جمعیت آفت داشتند.

با تعیین درصد شکارگری واقعی در هر یک از تیمارها، پس از حذف اثر مرگ و میر طبیعی با تصحیح به کمک فرمول ابوت (۵)، معلوم شد که اختلاف جزئی بین مقدار مرگ و میر ظاهری (مشاهده شده) با مقادیر واقعی (ناشی از اثر بال توری) پس از تصحیح آن وجود دارد، که البته از نظر آماری معنی دار نبود (شکل ۲). بنابراین، یک بار رها سازی، حتی با بیشترین نسبت ۱:۱ تنها حدود نیمی از جمعیت آفت را کنترل کرد. اگرچه این آزمایش تا حدودی نسبت های مناسب رها سازی تخم بال توری سبز علیه سفیدبالک گلخانه را مشخص کرد، ولی به نظر می رسد تعداد کم دفعات رها سازی (یک بار) و یا استفاده از تعداد زیاد تخم (۱۵۰ تخم بال توری بر اساس نسبت ۱:۱ شکارگر به شکار) از جمله دلایل عدم کارایی بیشتر در تیمار نسبت ۱:۱ باشند.

به عقیده آداشکویک و کوزینا (۶) استفاده از تعداد زیاد تخم بال توری سبز در رها سازی، باعث تشدید پدیده هم خواری لاروها و نیز کاهش میزان تفریح تخم می شود. رفیعی (۲) طی پژوهش های انجام شده نیز این مطلب را تأیید کرد، و نشان داد که وجود ۵۰ تخم بال توری سبز در هر کیسه، بیشترین تفریح تخم و کمترین هم خواری لاروهای تازه تفریح شده را نسبت به مقادیر دیگر (۲۵، ۷۵ و ۱۰۰ تخم در هر کیسه توری) داشته است. با این که نتایج حاصل از نسبت رها سازی ۱:۱ تخم شکارگر به شکار در این آزمایش با نتایج رفیعی (۲)، که



شکل ۱. میانگین شمار افراد باقی مانده از جمعیت پورگی سفیدبالک گلخانه در نسبت‌های رها سازی مختلف تخم بال توری به پوره آفت



شکل ۲. مقایسه درصد مرگ و میر تصحیح نشده و تصحیح شده پوره‌های آفت در اثر شکارگری بال توری سبزی در نسبت‌های رها سازی مختلف

لگومینوز، که دارای برگ‌های کوچک و ناپیوسته‌اند، به دست آمده است. از سوی دیگر، کارایی دشمن طبیعی به طور مستقیم تحت تأثیر درجه کرم‌دار بودن برگ‌های گیاه میزبان نیز می‌باشد، که ممکن است باعث کاهش سرعت جستجوگری دشمنان طبیعی این آفات نظیر زنبور پارازیتوئید آفت سبزی [*Encarsia formosa* (G.)] و شکارگرهایی مانند بال توری سبزی شود (۱۱). در این پژوهش، گیاه میزبان، یعنی گوجه فرنگی، دارای برگ‌های ناپیوسته‌ای متشکل از ۵-۷ برگچه کوچک و بزرگ بوده و طرز قرار گرفتن این برگچه‌ها روی برگ اصلی با فاصله بود. همین مسئله می‌توانست مشکلاتی در جستجوگری

روشنایی زیاد، گیاهانی را که دارای برگ‌های پهن و پیوسته و سایه‌دار باشند برای رفتار جستجوگری ترجیح می‌دهند (۱۰). از سوی، در سطوح بیشتر برگ، فضای مورد جستجو نیز بیشتر بوده و بنابراین لاروهای شکارگر بهتر می‌توانند شکار خود را به دست آورند، به طوری که کنترل مؤثر انواع شته‌ها مانند شته سبزی جالیز زیر برگ‌های خیار در گلخانه (۲) مؤید این مطلب است. لگاسپی و همکاران (۱۵) نیز به این نکته توجه کرده و گفته‌اند در کنترل پوره‌های سفیدبالک *Bemisia argentifolii* P & B به وسیله بال توری سبزی *C. rufilabris* (B.) روی گیاه خربزه، سطح بالاتری از شکارگری در مقایسه با گیاهان خانواده

بیشتر جمعیت آفت شود. ولی این که با رها سازی های بعدی شکارگر، آیا جمعیت آفت به حد قابل قبولی کاهش خواهد یافت، نیاز به بررسی های بیشتر دارد.

مقایسه تأثیر سه حشره کش بر جمعیت پورگی سفیدبالک گلخانه

تجزیه و تحلیل داده ها و مقایسه میانگین آنها نشان داد که هر سه حشره کش کونفیدر، پرمترین و دیمیلین به ترتیب در غلظت های آزمون شده ۰/۳ میلی لیتر، ۰/۳ میلی لیتر و ۰/۱۵ گرم در لیتر، با یکدیگر و با تیمار شاهد اختلاف معنی داری در سطح یک درصد دارند (شکل های ۳ و ۴).

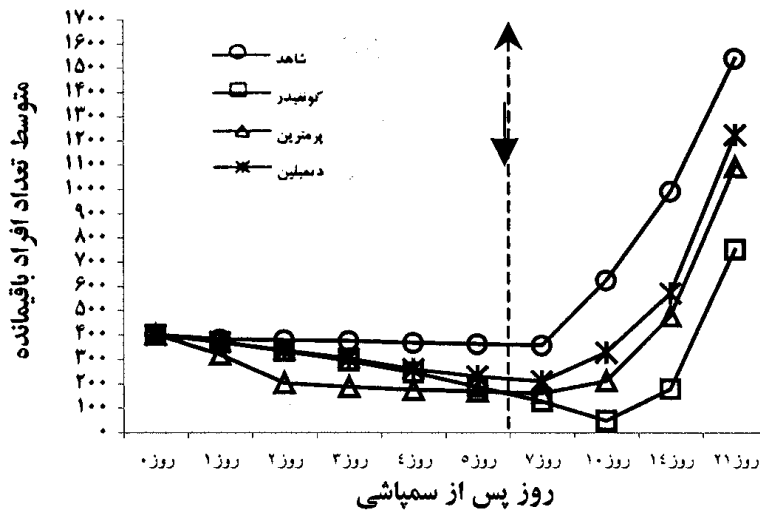
نتایج نشان داد که حشره کش کونفیدر، از گروه ترکیبات ایمیداکلوپرید، نسبت به دو حشره کش دیگر بر پوره های سنین مختلف آفت مؤثرتر بوده و باعث بیشترین کاهش جمعیت آفت به میزان ۸۸/۶۶ درصد در روز دهم شده است. حشره کش های پرمترین و دیمیلین نیز به ترتیب با بیشترین مرگ و میری برابر ۵۹/۸۱ و ۴۸/۱۸ درصد در روز هفتم در درجات بعدی تأثیر قرار گرفتند. افزون بر این، در تیمار شاهد نیز در روزهای مختلف پس از آب پاشی، به ویژه یک روز بعد، ۴/۶۲ درصد مرگ و میر دیده شد، که احتمالاً این مقدار در اثر ضربات ناشی از ذرات آب روی پوره هاست. به همین دلیل، برای مقایسه دقیق تر اثر سه حشره کش علیه جمعیت پورگی آفت، داده های اولیه مربوط به درصد مرگ و میر روزهای مختلف پس از سم پاشی از طریق فرمول ابوت (۵) تصحیح شد تا مرگ و میر طبیعی و یا ناشی از اثر آب پاشی موجود در تیمار شاهد، در تیمارهای دیگر در نظر گرفته شود (حلال حشره کش ها برای محلول پاشی در این آزمایش نیز آب بود). بنابراین، پس از تصحیح، مقادیر واقعی مرگ و میر جمعیت آفت ناشی از اثر حشره کش های کونفیدر، پرمترین و دیمیلین در بیشترین مقادیر خود به ترتیب ۸۷/۳۴، ۵۴/۴۸ و ۴۲/۱۶ درصد بود، که در روز دهم برای کونفیدر، و روز هفتم برای دو حشره کش دیگر بوده است (شکل ۵).

نکته شایان توجه این که در همه تیمارهای حشره کش، و

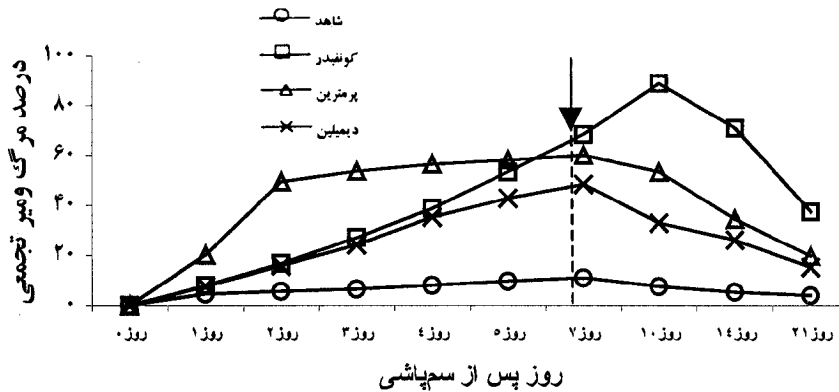
لاروها، و در نتیجه شکار یافتن شکارگر و مصرف آنها ایجاد کند و سرانجام میزان کارایی لاروهای شکارگر را کاهش دهد. هم چنین، وجود کرک های ریز و درشت در سطح پستی برگ، به ویژه برگ های جوان تر بالایی گوجه فرنگی، تا حدودی مانع از حرکت، جستجوگری و تلاش لاروهای شکارگر، مخصوصاً لاروهای سن اول با جنه کوچک تر نسبت به سایر سنین لاروی، می شود. افزون بر این، روش رها سازی شکارگر نیز در کارایی آن برای کنترل آفت مؤثر است (۲).

در باره کارایی و شکارگری بال توری سبز (*Chrysoperla* spp.) روی سفیدبالک ها، به ویژه سفیدبالک گلخانه، و تعیین نسبت رها سازی شکارگر به شکار تاکنون پژوهش چندانی انجام نشده، و اندک گزارش موجود (۷، ۸ و ۱۳) نیز بیشتر در زمینه رها سازی اشباعی این نوع شکارگر روی گیاهان آلوده به سفیدبالک است. لگاسپی و همکاران (۱۴) در گزارشی اعلام کردند که یک بار رها سازی ۲۵ لارو سن دوم بال توری سبز *C. rufilabris* به ازای هر گیاه میزبان (خریزه) آلوده به سفیدبالک *B. argentifolii* در زیر قفس، ۳۵ درصد کاهش جمعیت را نسبت به تیمار شاهد در پی داشته، که این نتیجه در شرایط نیمه مزرعای (استفاده از قفس در شرایط مزرعه) و آلودگی طبیعی گیاهان میزبان به مراحل مختلف زیستی آفت، و بدون رعایت نسبت شکارگر به شکار به دست آمده است. هم چنین، بر پایه گزارش باستین (۷)، رها سازی ۱-۵ لارو به ازای هر گیاه سیب زمینی در شرایط گلخانه ای، در مبارزه اقتصادی سفیدبالک مؤثر است. برین و همکاران (۸) نیز گزارش کردند که دو بار رها سازی ۲۵-۵۰ لارو سن دوم بال توری سبز *C. rufilabris* روی هر گیاه سیب زمینی در فواصل دو هفته ای، آن را در شرایط مطلوب نگه می دارد.

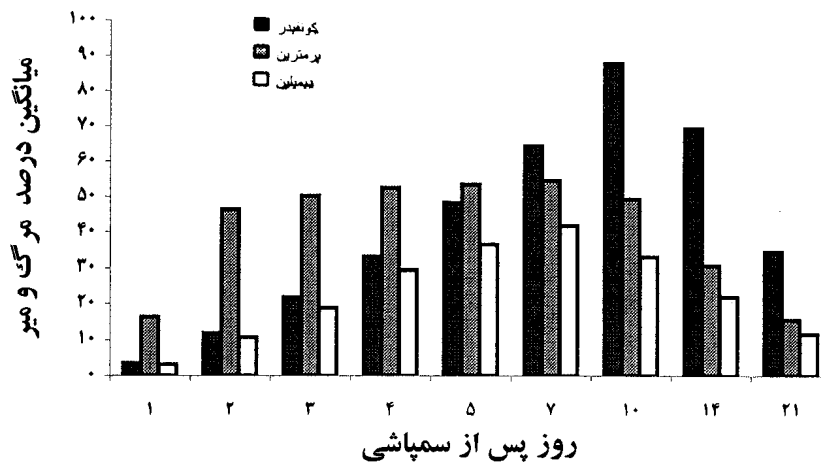
به هر حال، نتایج پژوهش حاضر نیز نشان داد که یک بار رها سازی تخم های این شکارگر، حتی به نسبت ۱:۱ شکارگر به شکار، ناکافی بوده و کنترل مؤثر از آفت به دست نمی آید، اگرچه ممکن است با کاهش موقتی و نسبتاً قابل توجه آفت (۵۲/۴۲ درصد شکارگری)، در مقطعی خاص مانع گسترش



شکل ۳. روند تغییر جمعیت پورگی سفیدبالک گلخانه در تیمارهای سه حشره کش کونفیدر، پرمترین و دیمیلین در روزهای مختلف پس از سم پاشی



شکل ۴. درصد مرگ و میر مراحل زیستی سفیدبالک گلخانه ناشی از تأثیر سه حشره کش کونفیدر، پرمترین و دیمیلین در روزهای مختلف پس از سم پاشی



شکل ۵. مقایسه تأثیر سه حشره کش کونفیدر، پرمترین و دیمیلین در کنترل سفیدبالک گلخانه در روزهای مختلف پس از سم پاشی

است. این امر شاید ناشی از خاصیت سیستمیک این حشره‌کش و نحوه عمل منحصر به فرد آن (۱۲) باشد، که موجب تأثیر زیادتر آن روی پوره‌های آفت شده است.

در باره تأثیر بیشتر ترکیبات ایمیداکلوپرید نسبت به دیگر حشره‌کش‌ها شمار اندکی گزارش وجود دارد (۱۲ و ۱۳). هورویتز و همکاران (۱۲) تأثیر ترکیب ایمیداکلوپرید (۲۵ میلی‌گرم ماده مؤثره در یک لیتر) را در روزهای هفتم و چهاردهم پس از سم پاشی به ترتیب ۹۳ و ۹۶ درصد مرگ و میر روی عسلک پنبه (*B. tabaci*) گزارش کردند، در حالی که کمترین تأثیر آن در روزهای اول و بیستم پس از سم پاشی بود. نتایج این بررسی روی سفیدبالک گلخانه با نتایج کنديل همکاران (۱۳)، مبنی بر این که کونفیدر از جمله مؤثرترین ترکیبات علیه مراحل مختلف زیستی عسلک پنبه بوده و باعث ۸۴/۶ درصد کاهش جمعیت آفت شده، هم‌خوانی دارد. در پژوهش حاضر مشخص شد که اگرچه حشره‌کش کونفیدر با غلظت ۰/۳ میلی‌لیتر در یک لیتر آب (فرمولاسیون تجارتي)، از میان حشره‌کش‌های مورد استفاده در این آزمایش، برای مصرف کاربردی علیه سفیدبالک گلخانه در گلخانه‌ها مناسب‌تر است، ولی یک بار سم پاشی با این حشره‌کش، با وجود تأثیر نسبتاً زیاد آن نمی‌تواند باعث توقف جمعیت آفت و رفع آلودگی بعدی گیاهان میزبان شود، و در حقیقت نیاز به سم پاشی‌های مجدد و یا دیگر روش‌های مبارزه است.

از سویی، مبارزه بیولوژیک سفیدبالک گلخانه با استفاده از بال‌توری سبز نشان داد که هر چند این روش مبارزه علیه سفیدبالک‌ها، از جمله آفت مورد بررسی، از کم‌خطرترین و مطلوب‌ترین راه‌های مبارزه است، ولی بنا به دلایل بسیاری که بحث گردید، این روش مبارزه نیز به تنهایی کافی نبوده و به ویژه در مورد گلخانه‌های گیاهان صیفی و محصولات با ارزش گلخانه‌ای، که برداشت و مصرف روزانه و دائمی دارند، جوابگو نیست. از این رو، تلفیق این دو روش کنترل با یکدیگر و با دیگر روش‌های کنترل ضروری به نظر می‌رسد. بر اساس نتایج این پژوهش پیش‌بینی می‌شود که در صورت تلفیق دو روش

حتی شاهد، تقریباً تا روز هفتم پس از سم پاشی مرگ و میر در جمعیت آفت روند صعودی داشت، به طوری که در روز هفتم در همه تیمارها (به استثنای کونفیدر) بیشترین مرگ و میر دیده شد، و پس از آن به تدریج درصد مرگ و میر کاهش یافت (شکل‌های ۴ و ۵). این مسئله در تیمار حشره‌کش کونفیدر تا روز دهم بود، و تقریباً از روز دهم به بعد از میزان تأثیر حشره‌کش کاسته شد. دلیل مسئله این بود که شماری از پوره‌های سفیدبالک گلخانه، به ویژه سنین سوم و چهارم (شفیره) که تا حدودی از اثر حشره‌کش مصون مانده بودند، از روز هفتم به بعد به حشره کامل تبدیل شده (۳ و ۴) و منجر به افزایش جمعیت بعدی آفت (به علت تخم‌گذاری مجدد) شدند. این موضوع در تیمار شاهد به خوبی محسوس بود. به هر حال، در هیچ یک از تیمارهای حشره‌کش جمعیت آفت با یک بار سم پاشی حذف نشد.

در این پژوهش، ضمن تأیید بررسی‌های قبلی مربوط به روند زیستی سفیدبالک گلخانه، معلوم شد که به دلیل خروج تدریجی حشرات کامل و ایجاد نسل جدید و در نتیجه افزایش جمعیت آن، منحنی با شیب نسبتاً تندی روند صعودی دارد (شکل ۳). در حالی که تأثیر حشره‌کش‌های پرمترین و دیمیلین به دلیل دوام نسبتاً کمتر آنها کاهش یافت و سرانجام باعث کاهش درصد مرگ و میر در این تیمارها شد. در تیمار حشره‌کش کونفیدر به علت خاصیت سیستمیک و نسبتاً با دوام‌تر آن نسبت به دو حشره‌کش دیگر، تأثیر آن تا روز دهم پس از سم پاشی نیز به رغم ظهور شمار اندکی از حشرات کامل، چشم‌گیر بود. ولی پس از آن، حتی شمار کم افراد باقی‌مانده آفت به صورت پوره یا حشره کامل باعث افزایش نسبی جمعیت آن شدند، و این حالت با کاهش تأثیر حشره‌کش کونفیدر در روزهای بعد، و نیز با حضور افراد نسل جدید همراه بود. در نتیجه، میزان مرگ و میر در روزهای بعد کاهش یافت.

با توجه به نتایج به دست آمده می‌توان گفت کاربرد حشره‌کش کونفیدر در مبارزه با پوره‌های سفیدبالک گلخانه، و حتی حشرات کامل آنها، نسبت به دو ترکیب دیگر مؤثرتر بوده

کنترل بیولوژیک و شیمیایی، در چارچوب یک برنامه مدیریت تلفیقی، بتوان آفت را به نحو بهتری کنترل کرد.

منابع مورد استفاده

۱. حاتمی، ب. ۱۳۷۹. یک روش سریع و مؤثر رها سازی *Chrysoperla carnea* (Steph.) برای کنترل بندپایان آفت در گلخانه. خلاصه مقالات چهاردهمین کنگره گیاه‌پزشکی ایران، دانشگاه صنعتی اصفهان.
۲. رفیعی، ز. ۱۳۸۰. دو روش رها سازی بالتوری سبز [*Chrysoperla carnea* (Steph.)] برای مبارزه بیولوژیکی علیه شته جالیز [*Aphis gossypii* (G.)]. پایان نامه کارشناسی ارشد، دانشکده کشاورزی، دانشگاه صنعتی اصفهان.
۳. قهاری، ح. ۱۳۷۸. مطالعه سه گونه زنبور پارازیتوئید (Aphelinidae) روی مگس سفید گلخانه [*Trialeurodes vaporariorum* (Westwood) (Hom.: Aleyrodidae)]. پایان‌نامه کارشناسی ارشد، دانشکده کشاورزی، دانشگاه صنعتی اصفهان.
۴. قهاری، ح. و ب. حاتمی، ۱۳۷۹. بررسی مورفولوژی و بیولوژی مگس سفید گلخانه [*Trialeurodes vaporariorum* (Westwood)]. علوم و فنون کشاورزی و منابع طبیعی ۴(۲): ۱۵۴-۱۴۱.
5. Abbott, W. S. 1925. A method of computing the effectiveness of an insecticide. J. Econ. Ent. 18: 265-267.
6. Adashkevich, B. P. and N. P. Kuzina. 1974. Chrysopids on vegetable crops. Zash. Rast. 9: 28-29.
7. Bastian, M. 1994. A poinsettia grower's guide to managing sweetpotato whitefly. Texas Greenhouse Bull. No. 8, PP. 324-327.
8. Breene, R. G., R. L. Meagher, Jr., D. A. Nordlund and Y. T. Yang. 1992. Biological control of *Bemisia tabaci* (Hom.: Aleyrodidae) in greenhouse using *Chrysoperla rufilabris* (Neuro.: Chrysopidae). J. Biolo. Control 2: 9-14.
9. Butler, Jr., G. D. and T. J. Henneberry. 1988. Laboratory study of *Chrysoperla carnea* (Steph.) predation on *Bemisia tabaci*. Southwest. Ent. 13: 165-170.
10. Canard, M., Y. Semeria and T. R. New. 1984. Biology of Chrysopidae. Junk Publ., The Hague.
11. Gerling, D. 1990. Whiteflies: Their Bionomics, Pest Status and Management. Intercept Ltd., Andover, UK.
12. Horowitz, A. R., Z. Mendelson, P. G. Weintraub and I. Ishaaya. 1998. Comparative toxicity of foliar and systemic applications of two chloroicotinyl insecticides, acetamiprid and imidacloprid, against the cotton whitefly, *Bemisia tabaci*. Bull. Ent. Res. 88: 437-442.
13. Kandil, M. A., S. M. El-Kabbany, G. H. Sewify and M. D. Abdella. 1991. Efficacy of some insecticides against the cotton whitefly *Bemisia tabaci* with special regard to their side effect on predators. Bull. Ent. Soc. Egypt, Econ. Series, No. 19, PP. 9-17.
14. Legaspi, J. C., J. A. Correa, R. I. Carruthers, B. C. Legaspi, Jr. and D. A. Nordlund. 1996. Effect of short-term releases of *Chrysoperla rufilabris* (Neuroptera: Chrysopidae) against silverleaf whitefly (Hom.: Aleyrodidae) in field cages. J. Ent. Sci. 31(1): 102-111.
15. Legaspi, J. C., D. A. Nordlund and B. C. Legaspi. 1996. Tri-trophic interactions and predation rates in *Chrysoperla* spp. attacking the silverleaf whitefly. Southwest. Ent. 21(1): 33-42.
16. Prabhaker, N., N. C. Toscano and T. J. Henneberry. 1998. Evaluation of insecticide rotations and mixtures as resistance management strategies for *Bemisia argentifolii* (Hom.: Aleyrodidae). J. Econ. Ent. 91(4): 820-826.
17. Senior, L. J. and P. K. McEwen. 1998. Laboratory study of *Chrysoperla carnea* (Steph.) predation on *Trialeurodes vaporariorum* (Westwood). J. Appl. Ent. 122(2-3): 99-101.
18. Simmons, A. L., L. Williams, T. J. Dennehy, L. Antilla, L. E. Jech and S. Husman. 1997. Investigations of two IGRs against Arizona whitefly populations. Proceed. Beltwide Cotton Conf., Cotton In sect Research and Control Conf., New Orleans, LA, USA, Jan. 6-10, 2: 1248-1252.